

FIDE Kadınlar Grand Prix

Yifan–Yıldız 0–1

10 - 22 Haziran 2012 tarihlerinde Rusya'nın Kazan şehrinde gerçekleştirilen yarışmada Betül Cemre Yıldız Dünya Kadınlar Şampiyonu Hou Yifan'ı yendi.

2 011-2012 FIDE Kadınlar Grand Prix serisinin dördüncü ayağı 10-22 Haziran 2012 tarihlerinde Rusya'nın Kazan şehrinde gerçekleştirildi. Yarışmaya dokuz ülkeden dünyanın önde gelen 12 kadın sporcusu katıldı. Elo ortalaması 2517 olan turnuvada Dünya Kadınlar Şampiyonu Hou Yifan, Alexandra Kosteniuk, Antoaneta Stefanova, Anna Muzychuk, Humpy Koneru, Elina Danielian, Tatiana Kosintseva, Alisa Galliamova, Viktorija Cmilyte, Katerina Lahno, Nadezhda Kosintseva ve sporcumuz Betül Cemre Yıldız yarıştı.

Yarışmanın Türkiye açısından en güzel yanı ulusal sporcumuz Betül Cemre Yıldız'ın aralarındaki 300 Elo puan farkına rağmen Dünya Kadınlar Şampiyonu Hou Yifan'ı yenmesiydi.

Betül Cemre Yıldız'la bu başarısıyla ilgili olarak Türkiye İş Bankası Ligi sırasında Konya'da görüştük.

Fatma Yılmaz: Öncelikle seni bu başarından dolayı bütün okuyucularımız adına kutluyoruz.



Foto: Anastasiya Karlovich

Hou Yifan'la daha önce de karşılaşmıştın. O karşılaşmalarla ilgili bize kısacık da olsa bilgi verir misin?

Betül Cemre Yıldız: Hou Yifan'la ilk karşılaşmam 2005'teydi. Çin'in Jinan kentinde bir hızlı satranç turnuvası düzenlenmişti. Yarışmaya katılan toplam 12 sporcudan biri de Hou Yifan'dı. O zamanlar ikimizin de Elo'su aynı gibiydi ama yaşı benden küçük olduğu için ona kaybedince çok üzülmüştüm.

Bir sene sonraki Elo listelerinde kendisinin 2450 civarında olduğunu görünce çok şaşırılmıştım. 2011 Shenzen Grandprix'te de Hou Yifan'a karşı yine siyahlarla oynamış ve iki kere çok basit kazancı kaçırap berabere yapmıştım.

Peki, son maçın?

Son maçım da yine siyahlarla oynadım, ama bu kez puan benim hanemde kaldı. Bu kazanç benim için ona karşı, üstelik dünya şampiyonu olduğu bir dönemde, gösterdiğim ilk başarımlarından dolayı çok önemli.

Adını daha büyük başarılarla anmak istiyor ve okuyucularımızı analizli oyununla baş başa bırakıyoruz.

FIDE Women GP Kazan-Rusya 2012

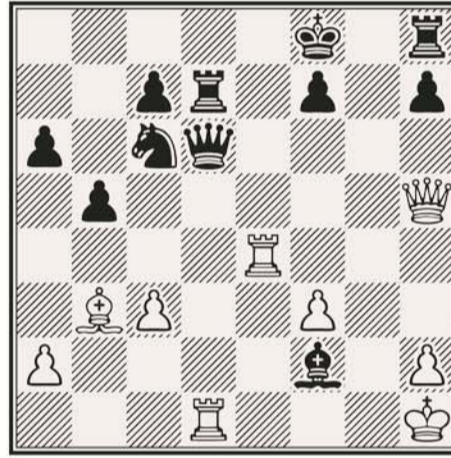
Analiz: Betül Cemre Yıldız

1.e4 e5 2.♘f3 ♘c6 3.♙b5 a6 4.♙a4 ♘f6 5.0=0 ♙c5 daha önceki iki maçımızda b5-Fb7 devam yolu olan Arhangelsk varyantında kaybettiğim için başka bir varyant oynamayı tercih ettim ve antrenörümle bu varyantta hazırlık yaptık. **6.c3 b5 7.♙c2** Hou Yifan'ın maçlarına baktığımda Fb3 hamlesini oynadığını görmüştüm; ancak maçta hazırlık yaptığımı düşünerek Fc2 oynadığını düşünüyorum.

7...d5 8.exd5 ♖xd5 9.d4 exd4 10.♙g5?! Burada Fb3 hamlesi oynanmış. Fg5'ten sonra siyah daha iyi konumda [10.♙b3 ♖d8 11.♙e1+ ♙e7 12.cxd4 0-0]

10...♙g4 Fe6 hamlesi daha iyiydi [10...♙e6 11.♙e1 0-0-0] **11.♙xf6 ♙xf3 12.♙e1+ ♙f8?** d7 hamlesi eşitliği sağlıyordu. [12...♙d7 13.♖xf3 ♖xf3 14.gxf3 gxf6 15.♙f5+ ♙d6 16.♘d2 ♘e5=]

13.♙b3! ♖e4



Bu konumda önce kaybettiğimi düşündüm; çünkü görünen ilk hamleler Vd7 ve Vd6, ancak her ikisi de kaybediyor. Sonra Ve4 hamlesini hesaplamaya başladım ve tek hamle olduğunu gördüm. [13...♖d6 14.♖xf3 gxf6 15.♖h5+-; 13...♖f5 14.♖xf3 ♖xf3 15.gxf3 gxf6 16.♙d5±]

14.♙xg7+? Rakibim bu hamleyi yapınca çok şaşırıldı. Hiç beklemediğim bir hamleydi ve bu hamlenin oyun içinde kötü olduğunu hissettim.

[14.♙xe4 ♙xd1 15.♙xd4 ♘xd4 16.♙xd1 ♘e6=]

14...♙xg7 15.gxf3 ♖f5 16.♘d2 dxc3 17.bxc3 ♙ad8 18.♙h1 ♖f4 19.♙e4 Bu hamleden önce kazanç konuma geçtiğimi

anladım, ancak Ke2 hamlesini hesaplıyordum ve Ke2'den sonra üstün konumda oluyordum. Ancak bu hamleden sonra rakibim taş feda ediyor ve karşı atak elde etmeye çalışıyor.

19...♖xd2 20.♖g1+ ♙f8 21.♖g4 ♖d6?? Bu konumda çok uzun düşünüp zaman sıkışmasına girdim ve yanlış bir karar verdim. Aslında hamleyi yaptıktan sonra yanlış olduğunu gördüm, ancak şans benden yana oldu ve rakibim doğru hamleleri bulamadı. [21...♙xf2 22.♖f5 ♙d7-+]

22.♖h5 ♙d7 23.♙ae1? Kd1'den sonra konumum çok zor. [23.♙d1 ♖xd1+ 24.♙xd1 ♙xd1+ 25.♙g2 ♙g8+ 26.♙h3±] **23...♙xf2 24.♙d1??** Çok kötü bir hamle. Rakibimle maçtan sonra basın toplantısında konuştuğumuzda Vg6 hamlesini kaçırdığını söyledi. Oysa Ke8 hamlesi eşitliği sağlıyordu



[24.♙e8+ ♙g7 25.♙xh8 ♖g6= (25...♙xh8?? 26.♙c2)] **0-1**

24...♖g6 25.♖xg6 ♙xd1+ 26.♙xd1 hxg6 27.♙b3 ♙c5 28.♙g2 ♙d6 29.h3 ♙h5 30.a4 ♙e5 31.♙h4 ♙e2+ 32.♙f1 ♙e3 33.axb5 axb5 34.♙d5 ♘e7